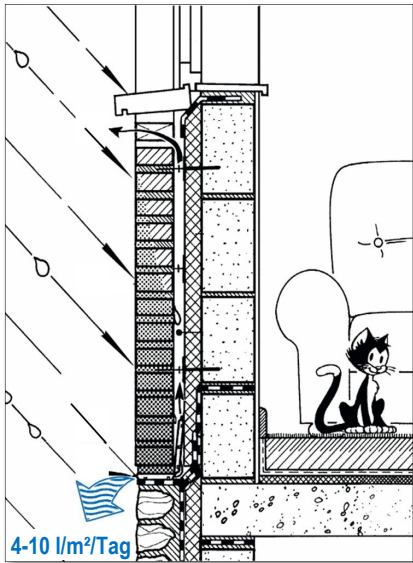


Damit Statik und Dämmleistung auf Dauer gewährleistet sind.



Die Königin unter den Außenwänden:

## Die hinterlüftete Verblendfassade

**1. Die Innenschale** aus Mauerwerk / Beton / Holzständerbau hat in erster Linie statische, wärmedämmende und wärmespeichernde Funktionen.

**2. Die Außenschale:** Verblendmauersteine sind langlebig, unempfindlich gegen mechanische Beanspruchungen, sind wartungsarm und bieten vielseitige Gestaltungsmöglichkeiten.

**Ihre Aufgabe:**

- Die Windlast (Druck & Zug) aufzunehmen und via die Maueranker **ASKI®** oder **ASKI®-attach** auf die tragende Innenschale zu übertragen.
- Die Anforderungen an den Witterungsschutz und an die Ästhetik erfüllen.
- Massive Mauerschalen mit hoher Rohdichte bewirken bessere Schalldämmung gegen Flug- und Strassenlärm sowie besseren Schutz vor Strahlen (Radio, TV, GSM, ...).

Die Verblendfassade in Sichtmauerwerk ist wenig dicht gegen Schlagregen. Sie nimmt Regenwasser bis zur Sättigung auf und kann 4-10 l/m<sup>2</sup> pro Tag in die Luftschicht weiterleiten.

**3. Der Schalenabstand** mit eingebauter Wärmedämmung und freier Luftschicht:

Die eingebaute Wärmedämmung erfüllt die Wärmeschutzanforderungen an das Gebäude und seine Räume. Die hinterlüftete und entwässerte Luftschicht erfüllt vielseitige Aufgaben:

- Bietet besonderen Schutz vor Bauschäden und verzeiht mögliche Ausführungsfehler.
- Verhindert, dass eingedrungenes Regenwasser in das Innenmauerwerk gelangt.
- Entwässert und lüftet Restfeuchte sowie den durch die Innenschale und die Dämmschicht hindurch diffundierte Wasserdampf oder Tauwasser nach draußen. So bewirkt sie eine bessere Austrocknung der Vormauerschale und hält sie frei von Verfärbungen, Ausblühungen, Ungeziefer und Pilzen.
- Verhindert Hitzestau bei Sonneneinstrahlung, somit starke Ausdehnungen der Verblendschale & Rissbildungen.

## Die bekannten, üblichen Schwachstellen :

### A. Kältebrücken an den Drahtaken

vor allem hervorgerufen

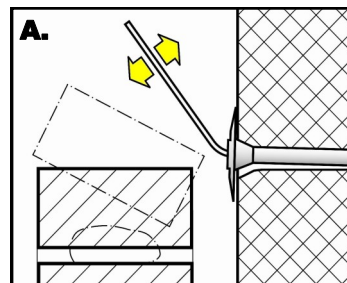
- durch das Aufwühlen der Wärmedämmung beim Aufstechen der Platten,
- durch nachträgliches Auf- und Abbiegen von Drahtaken beim Mauern und Ausrichten auf Höhe der Verblender-Lagerfugen: infolgedessen Dämmverlust und Durchnässung.

### B. Wärmeverlust über die warme Luftschicht

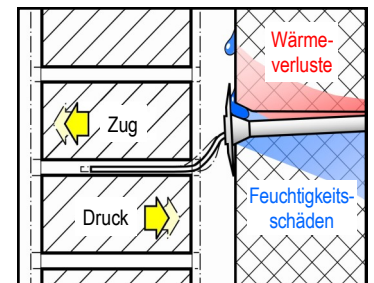
zwischen Dämmplatte/-matte und tragender Innenschale hebt die Wirksamkeit der Wärmedämmung in erheblichem Maße auf.

**C. Durchfeuchtung** bei Kerndämmung ohne Luftschicht: 4 – 10 Lit Schlagregen können pro Tag pro m<sup>2</sup> über Fugen, an Wandöffnungen, Anschlüssen, Ecken, Drahtaken, ... eindringen. Die Feuchtigkeit bleibt eingeschlossen.

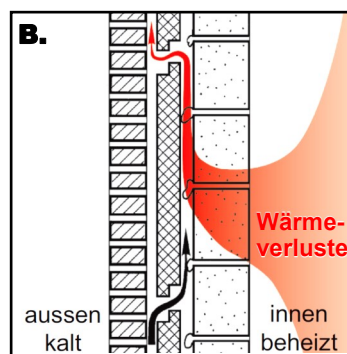
Die Ankerpunkte unterliegen ständiger Beanspruchung durch Feuchtigkeit. Feuchteschäden, Verfärbungen, Ausblühungen, Kältebrücken, Wärmeverluste, Schimmelbildung können die Folge sein.



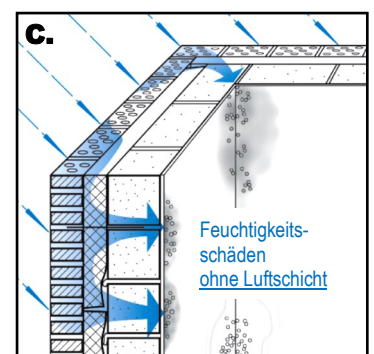
Beschädigung & Behinderung beim Mauern



Akkordeonverbindung mit Schwächen



ausen kalt innen beheizt



Feuchteschäden ohne Luftschicht

Fehler in diesem Bereich sind nach Abschluss der Bauarbeiten kaum noch zu beheben. Darum ist es unabdingbar, sich der Bedeutung vieler Details sowie der Wahl der richtigen Produkte und Zubehörteile bewusst zu sein !

**Eine Wärmedämmung kann nur so wirksam sein, wie sie angebracht wird!**